

LGB documents provided courtesy of:

TRAINLI

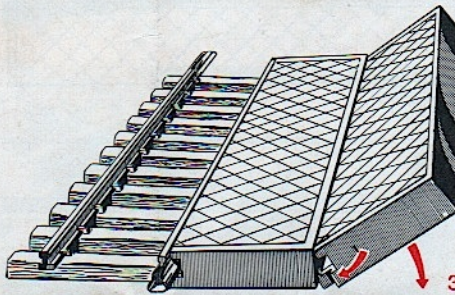
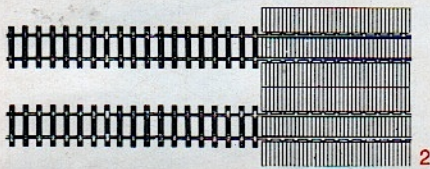
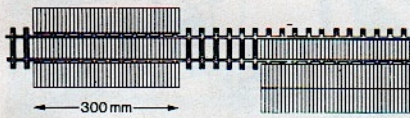
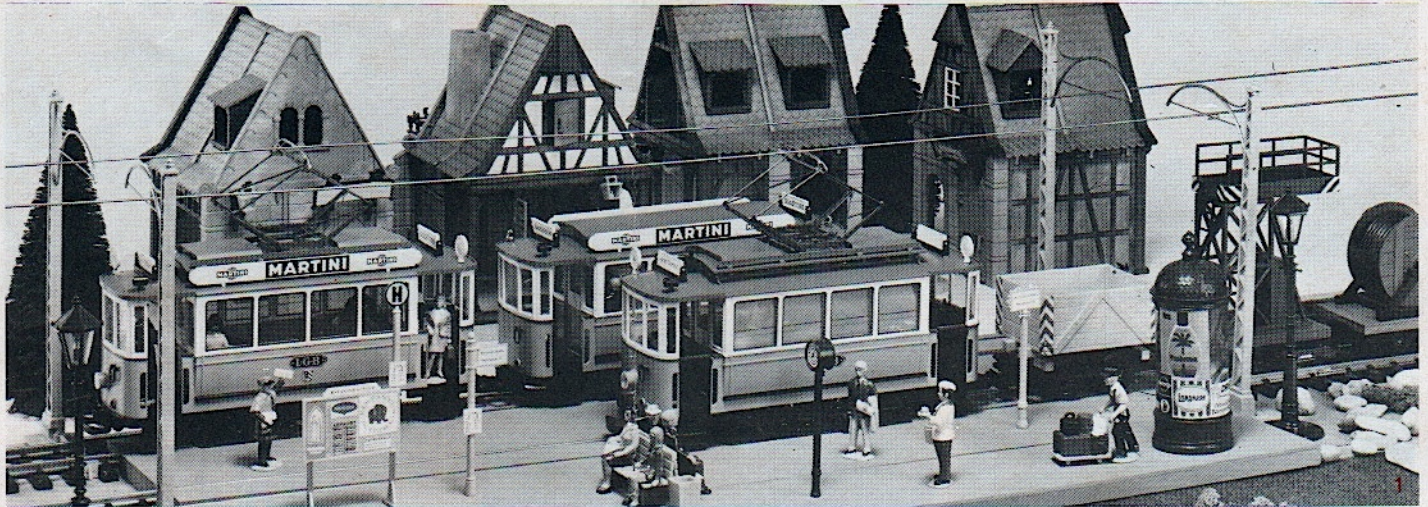
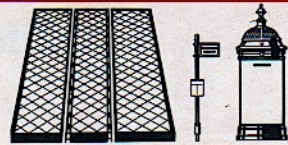
You can find everything you need for your hobby at

[Click Here >>>](#) www.trainli.com

+1 (775) 302-8011

[Say thank you and like us on Facebook](#)

<https://www.facebook.com/trainlipage/>



Der L.G.B.-Bahnsteig 5034

verkleidet alle geraden L.G.B.-Gleise in niveaugleicher Höhe mit den Schienen. Er wird überall dort eingesetzt, wo auch bei den großen Bahnen das Begehen und Befahren von Gleisen erlaubt ist; also in

- Personenbahnhöfen als Bahnsteig
- Güterbahnhöfen als Ladestraße
- Haltestelleninseln als Straßenbahngleis

Schließlich wollen auch die L.G.B.-Mini-Menschen nicht über die Gleise stolpern.

Bild 1 Eine Straßenbahn-Haltestelle mit Hintergrund-Häusern aus dem „Playmobil-Sortiment“. Bild 2/3 Das Einbetten der Gleise kann ein- oder mehrgleisig erfolgen. Durch Hinzufügen mehrerer Platten wird der Bahnsteig verbreitert oder in Längsrichtung verlängert.

Einige Montage- und Basteltips

zeigen die vielen Möglichkeiten des Aufbaus.

Bahnsteigverbreiterung

Bild 3 Die Bahnsteigplatten werden am Schienenstoß unter die Schienenprofile geklemmt. Die Einhängenasen dienen auch zum Anklemmen weiterer Platten bei Bahnsteigverbreiterungen.

Bild 4 Einbettung der Gleise eines Personenbahnhöfen mit 1 Satz „Bahnsteig-Plattformen 5034“.

Bahnsteig-Zubehör

Der L.G.B.-Haltestellen-Set 5033

enthält unentbehrliche Requisiten für die Ausschmückung von Bahnhöfen und Straßenbahnhaltestellen.

Bild 5 Der 8-teilige Bausatz ist auf Bahnsteigen 5034 leicht aufzubauen: Die Unterseite der breiten Bahnsteigplatten enthalten vorgebohrte Stecklöcher. An vorgesehener Stelle wird mit einem Spiralbohrer $\varnothing 5$ mm die Grundplatte vollends durchbohrt. Hier lassen sich dann Haltestellenschilder dreier Stilperioden oder eine Bahnhofsuhr einstecken.

Bild 6 Haltestellen-Set 5033 mit Haftetiketten.

Die L.G.B.-Litfaßsäule 5038

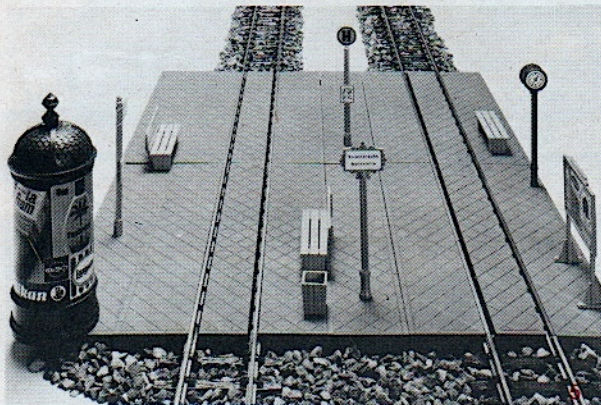
nach Vorbildern alter Nürnberger Reklamesäulen, ist ein Steckbausatz, der nach Bekleben mit dem beige-packten Plakatbogen an beliebiger Stelle aufgestellt werden kann.

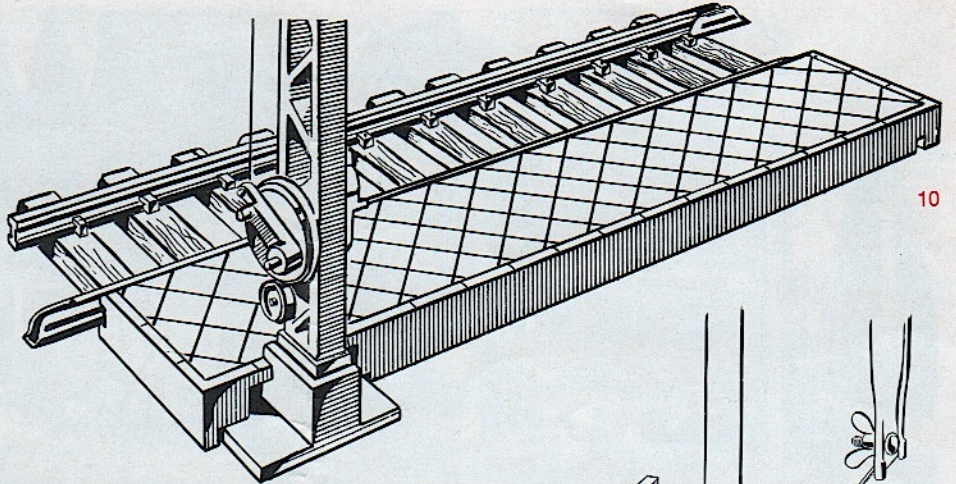
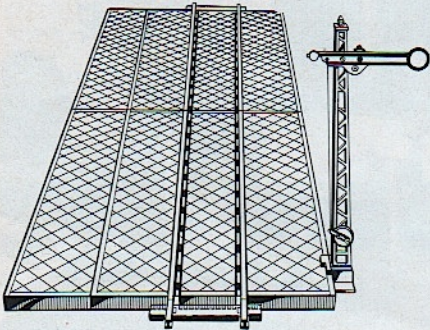
Bild 7 Normale Aufstellung auf einer L.G.B.-Anlage.

Bild 8 Litfaßsäule als (Modellbahn)-Sparbüchse mit Münzeinwurfschlitz. Schneidet man ein Plakatfeld ab, bleibt ein Sichtfenster zur „Füllstandsanzeige“ frei.

Bild 9 Zweckentfremdete Benützung als getarnte Bleistiftbox.

Da jeder Litfaßsäule zwei verschiedene Plakatwände auf selbsthaftender Folie beiliegen, hat man selbst die Wahl modern oder im Jugendstil zu plakatieren.





10

Maste an der Bahnsteigkante

Bild 10 Signale oder Oberleitungsmaste können mit Hilfe eines kleinen Basteltips auch an der Bahnsteigkante aufgestellt werden.

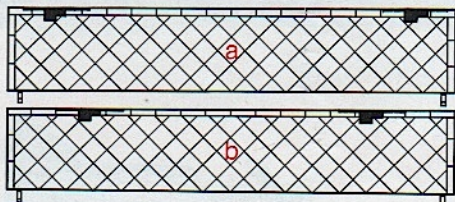
Bild 11 An den beiden Enden der breiten Plattform sind auf der Unterseite Markierungen eingraviert. An diesen Stellen können mit einer Laubsäge Ausschnitte für einen eingesetzten Mastsöckel vorgesehen werden (Bahnsteigplatte a).

Bild 12 Die Bahnsteigplatte b verwendet man nur, wenn dieser Mast um eine Gleisschwelle zurückgesetzt werden soll.

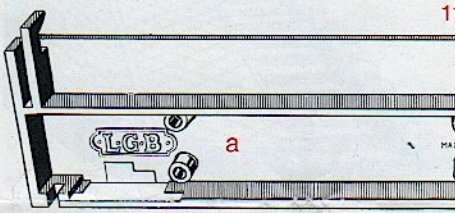
Bild 13 Bei richtigem Aussägen paßt der Ausschnitt genau um den Sockel eines Streckenmastes oder Flügel-signales.

Bild 14 Mit einem Bastelmesser wird noch die Griffnase des Gleisschnappers entfernt.

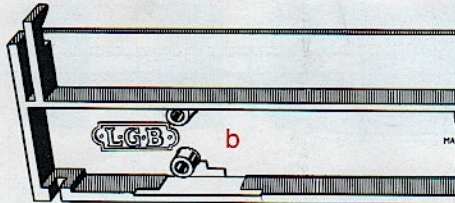
Bild 15 Oberleitungsmaste im Bahnsteigbereich.



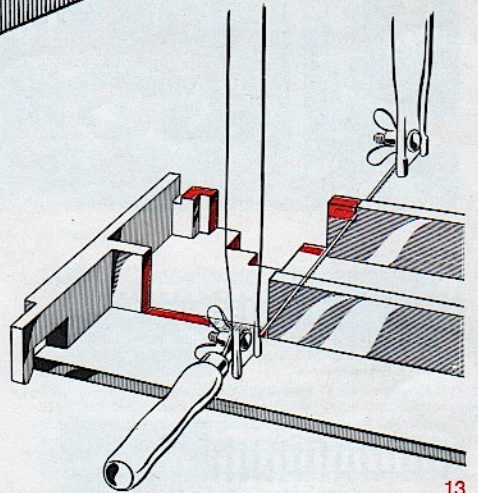
11



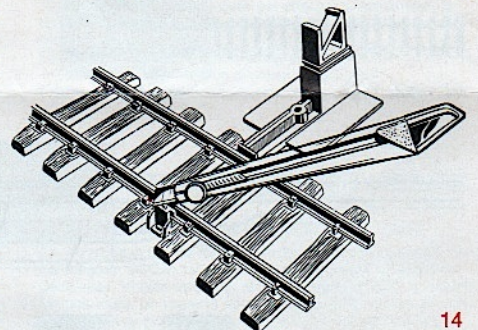
12



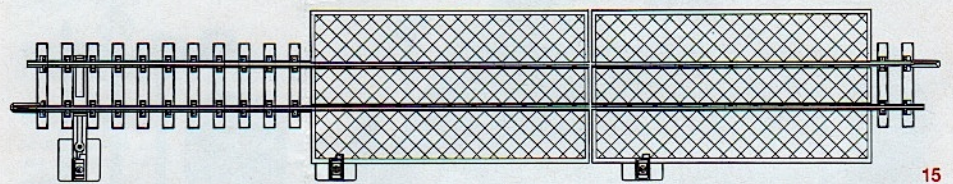
12



13

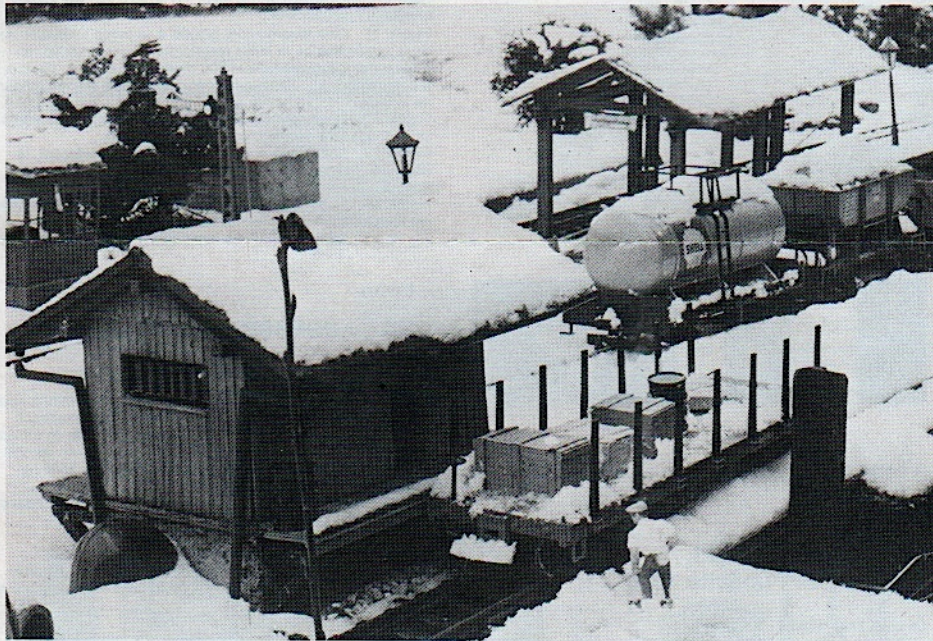
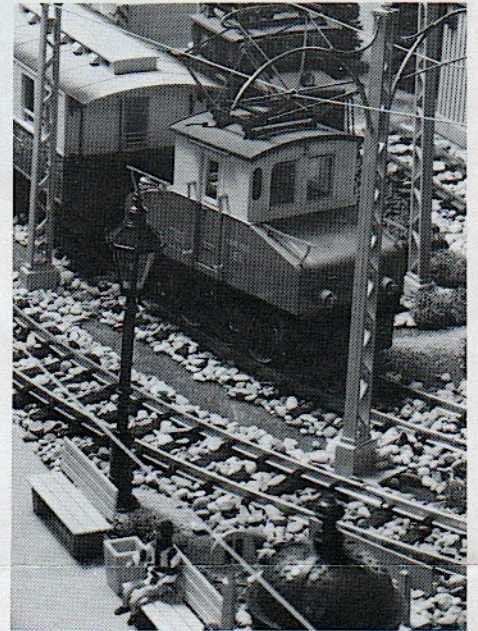
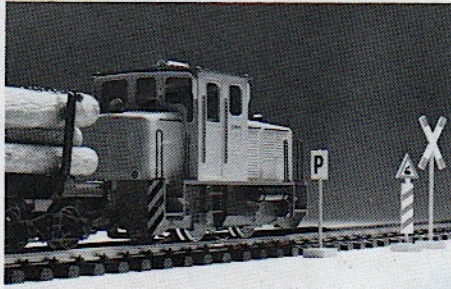
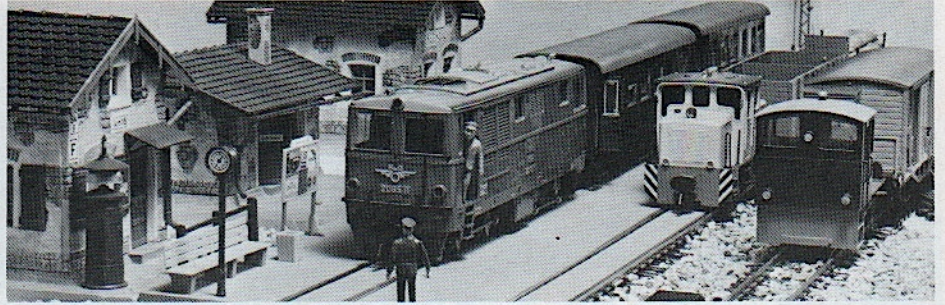


14



15





Platz-Beleuchtungen mit Bahnhofslampe 5050
Die hübsche LGB-Straßenlaterne – auch Kandelaber genannt – aus der Epoche um 1900, war Jahrzehnte lang in allen Groß- und Kleinstädten sehr häufig anzutreffen. Heute besinnt man sich wieder dieser gußeisernen Stilrichtung und installiert solche (nachgemachten) Lampen in allen historischen Stadtkernen. Die LGB-Oldtimer-Lampen sind den damaligen Originalen exakt nachgebaut.
Romantische Gartenbeleuchtung
Die Aufstellung ist sehr einfach, da jeder Packung eine große Sockelplatte mit Steckstift für lockeres Erdreich beiliegt.



LGB-Arbeitshilfen – Alles für Ihr Hobby

- 0010 Hauszeitschrift „LGB-Depesche“ Zeitschrift für Freunde von Schmalspurbahnen im Großbetrieb und als LGB-Modell.
- 0024 Anleitungsheft DIN A 5, 38 Seiten, mit engl. und franz. Begleittext.
- 0026 Gleisplanbuch mit vielen Gleisplänen. DIN A 4, 152 Seiten.
- 1001 N Zeichenschablone, zur eigenen Anlagenplanung.

Weitere Planungshilfen

Wer sich die Mühe macht, einen ausreichend frankierten (Drucksachenporto für 100-250 g oder zwei Coupons-Reponse international), an sich selbst adressierten DIN A 5-Umschlag an E. P. Lehmann zu schicken, der kann ganz bequem weitere Lok-Betriebsanleitungen mit vielen Anregungen ins Haus bekommen.

- Best.-Nr. 2010/85 Alles über LGB-Dampfloks
- Best.-Nr. 2030/50 Alles über LGB-Elloks mit Thema „2 Züge auf 1 Gleis“.
- Best.-Nr. 2060/42 Alles über LGB-Dieselloks mit kleiner Einführung in die „LGB-Mehrzug-Technik“.

und nun:
**Viel Freude
mit Ihrem
LGB-Hobby**

ERNST PAUL LEHMANN
Saganer Straße 2-4
8500 Nürnberg

Änderungen der technischen Ausführungen vorbehalten.

Bestell-Nr. 5034/12

90105 PM/3



- Page 1 -

LGB PLATFORM 5034 Stopping Point Set 5033, Advertising Pillar 5038

The LGB-Platform 5034

Raises all straight LGB-Track sections to the same level as the rails. It can be used in all cases where like the large tracks, it is permitted to walk or drive over the tracks:

- At passenger stations as platforms.
- At goods stations as loading ramp.
- At Stopping Point Islands as Tram-car platform.

Eventually, the LGB-Mini-People do not want to trip over the tracks as they cross them.

Fig. 1 A tram-car stopping point with background houses from the "Playmobil-Assortiment".

Figs. 2/3 The levelling can be carried out on one or more tracks. By using more than one section, the platform can be widened or lengthened as required.

A few mounting and Hobby Tips

Show the many possibilities for extension.

Platform widening

Fig. 3 The platform sections are fitted to the track joints, being clamped under the rail section. The protruding lugs serve to enable further sections to be fitted together in order to widen the platform.

Fig. 4 Levelling the tracks of a passenger stopping point with one set of "Platform Sections 5034".

Platform Accessories

The LGB Stopping Point Set 5033

Contains indispensable requisites for decorating stations and tram-car stopping points.

Fig. 5 The 8 piece Building Set can be easily fitted to the platform 5034. The underside of the wide platform sections is pre-drilled holes can be fully drilled with a 5 mm dia. drill, to allow the accessories, stop signs from three era, or a station clock to be fitted.

Fig. 6 Stopping Point Set 5033 with self adhesive placards.

The LGB Advertising Pillar 5038

Is designed to the original Nuremberg Advertising Pillars and is a plug-in set which, after being decorated with the enclosed advertising placard, can be mounted at the required position.

Fig. 7 Normal mounting position for an LGB layout.

Fig. 8 Advertising Pillars as (Model Railway) Monex-Box with coin slot. If one of the placard fields is removed then a slot is visible to show the contents.

Fig. 9 Alienated from the original purpose, as pencil box.

As each Advertising Pillar is supplied with 2 sets of self adhesive placards, one can choose between the modern or period style of decoration.

- Page 2 -

HOBBY TIPS

Mast on the edge of the platform

Fig. 10 Signal mast or overhead wiring mast can be easily fitted to the edge of the platform by means of the following tips.

Fig. 11 Both ends of the wide platform sections are marked. With a fretsaw, openings can be cut at the marked positions to allow the mast base to fit in, (Platform section a).

Fig. 12 The platform section b should be used, when the mast position is to be advanced or set back one sleeper width.

Fig. 13 If the opening is correctly cut, then it will also allow the mast base of a section mast or a semaphore signal to be fitted.

Fig. 14 The protruding lug on the track should be removed with a sharp pocket knife.

Fig. 15 Overhead traction mast in station region.

- Page 3 -

ACCESSORIES - LAYOUT MOTIVES

Area Lighting with the Station Lamp 5050

The charming LGB-Street lamp - also called candelabrum - dates back to the 1900 era and could be found for many decades in most larger and smaller towns. Today one recalls these memories and installs imitation cast iron period style street lamps in almost all historical town centres.

The LGB - Oldtimer Lamps are exact replicas of the originals.

Romantic Garden Lighting

Mounting is very simple, as each pack contains a large base-plate with a fixing pin for anchoring into loose or soft soils.

LGB - Aids - Everything for your Hobby

- 0010 House Publication "LGB Depesche" a publication for enthusiasts of narrow gauge railway and LGB models.
- 0024 Instruction booklet, 38 pages, with English and French text.
- 0025 Track plan brochure with many track layouts.

Further Planning Aids

If you take the time send SAE with 2 International Reply Coupons to E. P. Lehmann, we shall send you further locomotive operating instructions and many hints.

Order No. 2010/85 All, about LGB Steam Locomotives

Order No. 2030/50 All, about LGB Electric Locos and Streetcars.

Order No. 2060/42 All, about LGB Diesel Locomotives and now:

Enjoy yourselves with your LGB-Hobby.

Technical alterations without prior notice.

Order No. 5034/12

Accessoires de quai

Le set de stations LGB 5033

contient un nombre indispensable d'accessoires pour l'ornementation de gares et stations de trams.

Figure 5 L'assortiment de construction à 8 éléments, peut être monté facilement sur les quais 5034:

La partie inférieure des larges plaques de quai, contient des trous d'enfichage percés préalablement. La plaque de base est percée finie, à l'aide d'un foret hélicoïdal de 5 mm de diamètre. On peut alors y placer trois panneaux indicatifs de trois époques à style différent, ou une horloge de gare.

Figure 6 Set de stations 5033, avec étiquettes adhésives.

La colonne de publicité LGB 5038

représente les prototypes des colonnes publicitaires du vieux Nuremberg et elle peut être placée aux endroits voulus, après collage des feuilles d'affiche jointes.

Figure 7 Mise en place courante sur un circuit LGB.

Figure 8 Colonne de publicité servant de tirelire (trains modèles). Si l'on découpe une partie de l'affiche, il reste une ouverture servant d'emplacement pour l'introduction et le contrôle des pièces de monnaie présentes.

Figure 9 Pouvant servir également de boîte à crayons, camouflée.

Du fait qu'à chaque colonne de publicité, sont jointes deux parois afférentes auto-adhérentes, on a le choix d'afficher «moderne ou selon le style de la jeunesse».

- Page 2 -

LGB Conseils de bricolage

Mâts au bord du quai

Figure 10 Les mâts des signaux ou de fil aérien, peuvent être placés aussi sur le bord du quai, si l'on suit un petit conseil de bricolage.

Figure 11 Des repères sont gravés à la partie inférieure des deux extrémités de la large plateforme. A ces endroits, on peut prévoir des découpures que l'on pratiquera à l'aide d'une scie à contourner, pour l'emplacement d'une socle de mât (plaque de quai a).

Figure 12 La plaque de quai est seulement utilisée lorsque ce mât doit être décalé d'une traverse de voie.

Figure 13 Lorsque le sciage est effectué précisément, la découpe s'adapte exactement autour du socle d'un mât de ligne ou de sémaphore.

Figure 14 Ensuite, le talon d'engrènement du décalé de voie, est éliminé au moyen d'un couteau de bricoleur.

Figure 15 Mâts de fil aérien dans la portée du quai de gare.

- Page 3 -

LGB ACCESSOIRES - Installations

Eclairages de places avec réverbère de gare 5050

Ce réverbère LGB de forme agréable, que l'on nommait aussi candélabre, en l'an 1900, se rencontrait pendant plusieurs décennies, et bien souvent, dans les grandes villes et villages. De nos jours, on reprend connaissance de ce genre de style de réverbères (imités) en fonte, qui sont installés dans les centres de villes historiques.

Les lampes de tortillards LGB sont des reproduction exactes, des originales de l'époque.

Eclairage romantique de jardin

L'installation est très simple, car chaque boîte contient une plaque de base avec broche enfichable pour ancrage dans le sol.

Documentation LGB - Tout pour votre passe-temps

- 0010 Revue «LGB-Dépêche» Magazine pour les amis de trains à voie étroite à l'original, et comme modèle LGB.
- 0024 Brochure d'instructions, 38 pages, avec texte en français et en anglais.
- 0026 Brochure contenant de nombreux plans de voies.

Pour avoir les instructions de service pour locos vapeur et Diesel, il faut nous faire parvenir 2 coupons-réponse internationaux.

No. de commande 2010/85: Tout sur la locomotive à vapeur LGB.

No. de commande 2030/50: «Tout sur les locomotives électriques LGB».

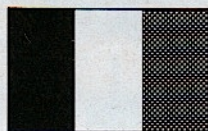
No. de commande 2060/42: «Tout sur les locomotives Diesel LGB».

et maintenant:

Baucoup d'amusement avec votre LGB-Hobby

Modifications de construction réservées.

No. de commande 5034/12



- Page 1 -

QUAI 5034

Set de stations 5033, Colonne de Publicité 5038

Le quai LGB 5034

revêt toutes les voies droites LGB, à hauteur égale du niveau des rails. Il est utilisé de partout, où il est permis de traverser et de circuler sur des voies, comme cela a lieu avec les chemins de fer de grandeur nature, c'est à dire:

- Gares de voyageurs, comme quai
- Gares de marchandises, comme rampe de chargement
- Jûts de station en voie de trams

En fin de compte, les personnes miniatures LGB, ne veulent pas se heurter contre les rails.

Figure 1 Une station de trams avec groupe de maisons en arrière-plan, de l'assortiment «Playmobil».

Figures 2/3 L'encastrement des voies peut avoir lieu en une voie unique ou multiple. Par adjonction de plusieurs plaques, le quai peut être élargi ou allongé.

Quelques conseils de montage et de bricolage vous montrent les nombreuses possibilités d'extension.

Elargissement du quai

Les plaques de quai sont fixées au joint de rails, sous les profils de ces derniers. Les talons d'accrochage servent aussi à la fixation d'autres plaques en cas d'extension de quais.

Figure 4 Encastrement de voies d'une gare de voyageurs, au moyen d'un «set de plateformes pour quai 5034».